



**GUIDE
INSERJEUNE :**
UN OUTIL DE SUIVI DE L'INSERTION
AU SERVICE DU PILOTAGE DE L'EFTP

INTRODUCTION

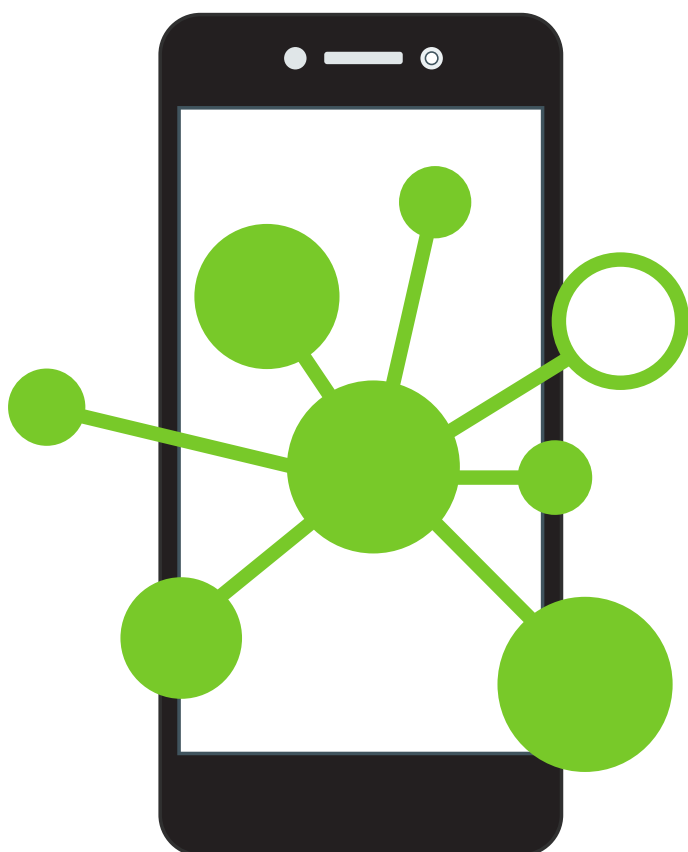


QU'EST-CE QU'INSERJEUNE ?

En 2018, comme action pilote, l'Institut de la Francophonie pour l'éducation et la formation (IFEFF), organe subsidiaire de l'Organisation internationale de la Francophonie (OIF), a développé comme action pilote, une application informatique appelée Inserjeune.

Cette action fait suite aux recommandations émises lors de la Conférence des ministres de la Formation professionnelle et du patronat, tenue en octobre 2017 à Dakar (Sénégal). Celle-ci a pour but de mesurer le taux d'insertion professionnelle des jeunes diplômés de l'enseignement et de la formation technique et professionnelle (EFTP) et ainsi que le taux de satisfaction des entreprises qui les ont embauchés.

L'application Inserjeune permet d'identifier et de préciser les secteurs porteurs d'emplois par localité en temps réel et d'orienter les futurs apprenants et établissements vers les métiers de l'avenir. Elle permet de renseigner les établissements de formation sur le degré de satisfaction des entreprises (employeurs) afin d'améliorer le taux d'employabilité des diplômés. De plus, elle contribue à un meilleur arrimage entre l'offre et la demande de formation. C'est un outil de mesure de la performance externe du système d'EFTP.



À QUOI SERT CE GUIDE ?

Aujourd'hui, presque tous les pays définissent des indicateurs et des cibles qui leur sont propres dans le domaine de l'insertion professionnelle des diplômés de l'EFTP. Peu d'entre eux ont les moyens de renseigner les décideurs. Inserjeune est un outil qui peut aider à renseigner ces indicateurs de performance.

Après quatre ans d'utilisation, l'on conclut que cette application contient incontestablement des données et des fonctions bénéfiques et pertinentes pour tous les acteurs concernés.

Ce guide vise à promouvoir et vulgariser l'application Inserjeune et également à fournir aux pays partenaires l'accompagnement nécessaire pour son adoption et son appropriation, en fonction de leurs besoins et spécificités.



INSERJEUNE APRÈS 4 ANS



4 ans
d'existence



5 outils nationaux et
1 outil continental
(réseau des Écoles professionnelles
Don Bosco Afrique)



16 pays
impliqués/
participants



15 038
diplômés



357
établissements
de formation



449
entreprises
(employeurs)



24
types de
diplômes



12 879
utilisateurs

TÉMOIGNAGES

« Inserjeune vient à point nommé répondre au besoin de mesure de l'efficacité externe du système de l'EFTP au Togo à travers le calcul du taux d'insertion. Il vient suppléer aux enquêtes de suivi professionnel quelque peu coûteuses et malheureusement irrégulières, qui ne permettent pas de disposer non seulement les indicateurs sur la situation d'occupation des sortants, mais aussi les informations nécessaires à un meilleur pilotage du système EFTP. »

WOLOU DJAMBA Adékoulé, Directeur de la Planification
Ministère délégué chargé de l'enseignement technique (Togo)

« L'utilisation de l'application Inserjeune peut changer la donne pour les diplômés des écoles d'EFTP, en leur offrant des avantages inégalés pour un emploi sans failles. Malgré certains points à améliorer, je suis persuadé que les fonctionnalités de l'application Inserjeune renforceront considérablement l'employabilité des diplômés des écoles d'EFTP. Personnellement, j'attends avec impatience les résultats positifs et je soutiens sans réserve l'application Inserjeune en tant qu'aide à l'amélioration de l'employabilité des diplômés des écoles d'EFTP. »

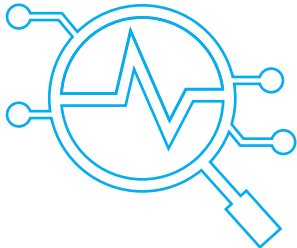
Fulgence HABUMUGISHA, Spécialiste des plates-formes numériques et pédagogiques
Rwanda Technical and Vocational Education and Training (TVET) Board (RTB)

10 ÉTAPES POUR PROFITER D'INSERJEUNE



ÉTAPE 1. EXPLORATION

Inserjeune offre aux ministères de l'EFTP des données sur leur pays et leurs régions en temps réels relativement :



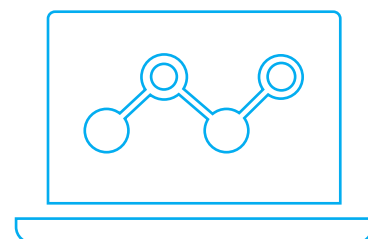
- À la cartographie des établissements de l'EFTP par secteurs d'activités
- À la cartographie des entreprises (employeurs) par secteurs d'activités et par statut juridique
- Au taux d'insertion des diplômés par secteurs d'activités, par type d'insertion dans son secteur ou autre
- À une multitude de données prêtes à analyser sur l'insertion des jeunes apprenants de l'EFTP

Vous voulez en apprendre davantage sur ce qu'Interjeune pourrait apporter à votre ministère ?
Contactez l'IFEFF à l'adresse courriel : ifef@francophonie.org pour une présentation.

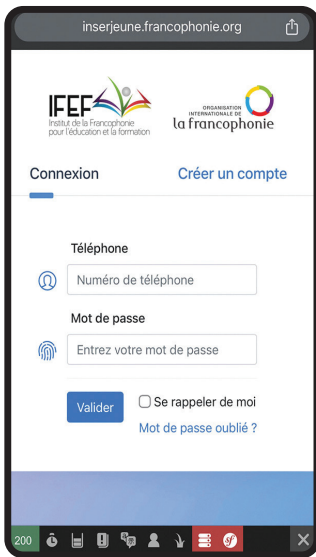
ÉTAPE 2. ANALYSE DES BESOINS

Après avoir exploré l'application Inserjeune et découvert son potentiel, répondez aux questions suivantes :

- | | |
|---|---|
| <ul style="list-style-type: none">• Est-ce qu'Inserjeune peut aider notre ministère à atteindre certains de ses objectifs ou nous renseigner sur certains de ses indicateurs de performance ? Si oui, lesquels et comment ?
<hr/><hr/>• Quelles sont les fonctionnalités de l'application qui sont pertinentes pour notre ministère ?
<hr/><hr/>• Est-ce que l'application Inserjeune peut être transposée directement ou est-ce que des adaptations sont nécessaires ?
<hr/><hr/>• Avons-nous les ressources et les compétences requises pour installer, mettre en œuvre et assurer le fonctionnement de l'application Inserjeune ? Sinon, qui peut nous aider ?
<hr/><hr/> | <ul style="list-style-type: none">• Est-ce que nous voulons appliquer Inserjeune à toutes les filières dans l'ensemble du pays ou commencer par un ou des secteurs en particulier ?
<hr/><hr/>• Qui seront nos partenaires dans la mise en œuvre de cette application dans notre pays ?
<hr/><hr/>• Est-ce qu'il y a d'autres considérations à prendre en compte avant de décider d'aller plus loin ? Si oui, lesquelles ?
<hr/><hr/> |
|---|---|



ÉTAPE 3. INSTALLATION QUI FAIT QUOI ?



L'ADMINISTRATEUR

(OIF-IFEF) :

peut modifier les fonctionnalités et les champs (secteurs, filières, pays, régions, villes, diplômes, etc.). L'IFEF est le seul administrateur pour tous les pays concernés.

Durant la phase expérimentale, une formation à l'utilisation d'Inserjeune est effectuée par l'IFEF. Une équipe informatique chargée du suivi et de la gestion de la plateforme est constituée pour soutenir votre ministère pour une durée variant entre 6 mois et 2 ans, selon les besoins.

LES LÉGISLATEURS

(représentants des ministères) :

peuvent accéder à l'ensemble des données de leurs pays, mais ne peuvent pas les modifier. Il est possible d'avoir plusieurs législateurs par ministère.

Vous recevrez un identifiant et un mot de passe pour vous connecter à la plateforme à partir de l'hyperlien suivant : <https://inserjeune.francophonie.org>.

ÉTAPE 4. TESTS ET ADAPTATION

Avant de lancer l'application complète dans votre pays, il est recommandé de la tester avec un échantillon d'utilisateurs et de l'adapter selon vos besoins.

Pour ce faire :

- Choisissez 10 à 15 établissements de formation avec une bonne répartition géographique sur l'ensemble du territoire national.
- Privilégiez 10 à 15 filières.
- Demandez aux établissements de créer un compte et de compléter leur profil.
- Demandez à un certain nombre de diplômés des filières visées de créer un compte et de compléter leur profil.
- Demandez aux entreprises (employeurs) partenaires des établissements qui embauchent des diplômés de s'inscrire, de compléter leur profil et de publier leurs offres d'emploi et de stages.
- Surveillez l'activité sur l'application pendant 1 à 2 mois à l'aide de votre compte de législateur.



- Organisez une rencontre avec chaque type d'utilisateurs (établissement, diplômés et entreprises (employeurs) pour connaître leur appréciation de l'expérience et leurs recommandations.
- Ajustez votre approche en fonction des remarques et élaborer une stratégie pour étendre l'application à d'autres établissements, secteurs et filières.

Si votre pays souhaite s'appropriier la plateforme, un cahier des charges est élaboré avec l'équipe informatique répertoriant toutes les fonctionnalités à ajouter ou supprimer en tenant compte des remarques, difficultés et suggestions observées durant la phase expérimentale. Les informaticiens et concepteurs bénéficient d'une formation à l'administration et à la modification du code de la plateforme.

ÉTAPE 5. MOBILISATION ET ENGAGEMENT DES PARTIES PRENANTES

Pour faire vivre Inserjeune et réellement tirer profit de tous ses avantages et possibilités, il faut des utilisateurs. Par conséquent, les diplômés, les entreprises (employeurs) et les établissements de formation doivent être mobilisés et engagés.

Peu importe la partie prenante, il faudra la convaincre qu'Inserjeune l'aidera à atteindre ses objectifs et répondre à la question suivante :

POURQUOI AI-JE INTÉRÊT À UTILISER INSERJEUNE ?

DIPLÔMÉS

- Trouver un emploi
- Connaître son secteur d'activité et les employeurs qui embauchent
- Réseauter

ÉTABLISSEMENTS DE FORMATION

- Connaître le taux d'insertion des diplômés
- Assurer un meilleur arrimage entre les formations et les besoins du marché
- Promouvoir mon établissement de formation

ENTREPRENEURS (EMPLOYEURS)

- Recruter des employés
- Avoir des données sur mon secteur d'activité
- Communiquer mes besoins aux établissements de formation

Les établissements de l'EFTP sont des acteurs majeurs, car ils vont contribuer à la mobilisation des autres groupes d'utilisateurs.

Les diplômés devront aussi être mobilisés et engagés. Le défi avec ces derniers sera la mise à jour de leur profil post-inscription. Quant aux entrepreneurs (employeurs), ils seront les plus difficiles à mobiliser. Voici quelques pistes pour faciliter l'engagement et la mobilisation :

- Aller à la rencontre des différents groupes et présenter l'application selon les intérêts propres à chaque groupe (associations d'anciens diplômés, chambres de commerce, associations professionnelles, regroupements de dirigeants d'établissement ou de filières)
- Former une diversité d'acteurs selon leurs missions (informaticiens, conseillers en insertion professionnelle, chefs d'établissements, etc.) pour requérir leur appui dans la mise en œuvre et aussi assurer la durabilité de l'appropriation locale
- Développer des outils permettant le partage d'information sur Inserjeune et sur comment en profiter
- Organiser des séances d'information sur Inserjeune avec les acteurs qui côtoient les utilisateurs visés sur une base régulière (conseillers aux employeurs, chargés de stages et d'insertion/d'orientation de carrière, formateurs)
- Offrir des mesures incitatives pour encourager les inscriptions et l'utilisation (concours, subventions spéciales)
- Effectuer des suivis pour savoir comment les choses évoluent et recueillir la rétroaction

ÉTAPE 6. PROMOTION

Canaux de diffusion à privilégier

- Ministères responsables d'EFTP
- Établissements de formation
- Institut de Francophonie pour l'éducation et la formation (IFEFF)



Messages d'appel à l'action

- Assurez-vous que vos messages incitent une action
- Facilitez l'accès à l'application en ajoutant systématiquement l'hyperlien dans toutes vos communications

Faites parler vos utilisateurs

Pour attirer de nouveaux utilisateurs, il n'y a rien de mieux qu'un entrepreneur (employeur) ou un diplômé satisfait pour convaincre les autres membres de leur groupe à adopter un nouvel outil ou service. Les témoignages et les bonnes critiques auront plus d'impact que des publicités traditionnelles. Incitez vos utilisateurs à commenter et partager vos publicités et communiquez vos histoires à succès.

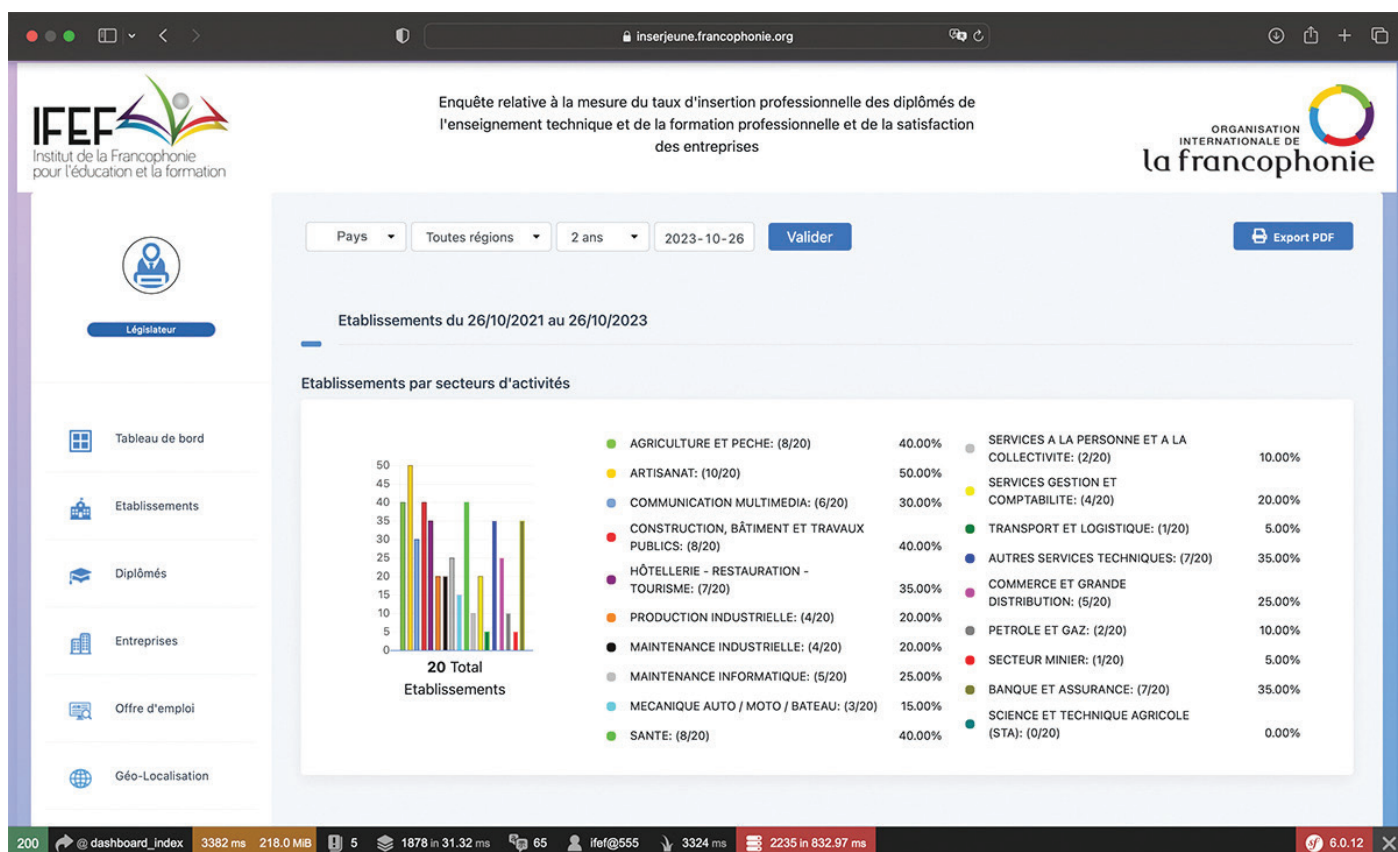
ÉTAPE 7. SUIVI ET ÉVALUATION

À titre de législateurs d'Inserjeune, vous avez accès à un tableau de bord qui vous renseigne sur les utilisateurs en temps réel.

Fixez-vous des cibles selon vos priorités

Assurez le suivi de données suivantes sur une base trimestrielle et annuelle pour être en mesure d'apprécier l'activité sur la plateforme.

- Nombre d'établissements inscrits selon les secteurs visés
- Nombre d'entreprises (employeurs) par secteurs ou formes juridiques visés
- Nombre de diplômés par secteurs visés



Optimiser l'utilisation des données disponibles

En plus de vous éclairer sur la situation actuelle du marché de l'emploi, les données générées par Inserjeune vous aideront dans la prise de décisions et dans vos interventions en matière d'EFTP de plusieurs façons :



- Mesures de satisfaction des entreprises (employeurs) qui ont embauché des diplômés
- Projection d'embauche des entreprises (employeurs) pour les 6 prochains mois
- Taux et type d'insertion professionnelle des diplômés
- Taux de chômage des diplômés sans emploi
- Taux des raisons relatives à ce qu'un diplômé en emploi exerce un métier sans lien avec son diplôme

Les données peuvent être disponibles par pays, par sous-région et par période. Vous pouvez aussi générer des rapports en format PDF pour faciliter vos communications.

ÉTAPE 8. AMÉLIORATION CONTINUE

En vous fixant des cibles dès le départ et en assurant le suivi de l'atteinte de ces cibles sur une base régulière, vous serez en mesure d'ajuster le tir en temps opportun.

Questionnez-vous...

Est-ce que les cibles fixées ont été atteintes ?



- Si oui, faites le bilan de ce qui a contribué à l'atteinte des cibles et poursuivez sur cette lancée.
- Si non, demandez-vous ce qui est arrivé, identifiez des pistes d'action susceptibles d'améliorer votre performance et passez à l'action.

Attention ! Si vous surpassez vos cibles ou si vous avez du mal à les atteindre, alors elles ne sont peut-être pas assez ou sont trop ambitieuses. Il faudra donc apporter des modifications. N'hésitez pas à ajuster vos cibles en cours de route.

ÉTAPE 9. CO-CONSTRUCTION

L'application Insejeune a été développée à l'aide de la rétroaction des partenaires qui en ont fait l'utilisation. Cette approche de co-construction contribue à l'amélioration continue de l'application. N'hésitez pas à partager vos expériences et vos avis avec les concepteurs.



ÉTAPE 10. PARTAGE D'HISTOIRES À SUCCÈS

Puisque l'application Inserjeune est utilisée dans plusieurs pays, avec le soutien de l'IFEF, il est possible de profiter des leçons apprises et des pratiques optimales utilisées par d'autres pays. Inserjeune offre aussi la possibilité d'échanger sur des enjeux similaires entre pays.

ÉTABLISSEMENTS DE FORMATION

Inserjeune est un outil très important pour le réseau DBTA ; l'insertion professionnelle est un pilier essentiel pour nos écoles, de même que la prise de décision fondée sur des données. Inserjeune nous aide à faire ces deux choses et à continuer de nous améliorer.

L'application Inserjeune a été adaptée et mise en œuvre avec le soutien de la Francophonie, pour 35 pays d'Afrique, et ce, en 4 langues : en français, en anglais, en portugais et en espagnol.

Thomas Faber

Responsable du programme au sein des écoles professionnelles Don Bosco Tech Africa — Kenya

Après avoir suivi une formation sur la plateforme Inserjeune, nous avons travaillé sur la phase pilote durant deux ans. J'ai créé le compte de notre établissement, puis j'ai accompagné les jeunes finissants pour la création de leurs propres comptes. Nous travaillons actuellement sur la plateforme nationale Inserjeune-Djibouti qui est une version contextualisée de l'outil original développé par l'IFEF.

Djoummah Omar BOUH

Professeur de comptabilité et conseillère d'insertion et d'orientation, Lycée industriel et commercial — Djibouti

ENTREPRENEURS / EMPLOYEURS

J'ai découvert Inserjeune à travers le canal du MINEFOP. Cette plateforme m'a permis de recruter une main-d'œuvre qualifiée et de négocier les contrats d'embauche sans intermédiaire. Je conseille à tous les chefs d'entreprise de faire pareil.

Josiane NGANKOU

PDG, Entreprises Dream Cosmetics — Cameroun

Grâce à Inserjeune, notre centre de formation a pu réorienter et, même parfois, augmenter certains modules de formation dans certaines spécialités pour pouvoir rivaliser efficacement avec d'autres établissements et former des jeunes capables de travailler sur le plan national et international.

Edgard TAGA

Entrepreneur et promoteur
Centre de formation professionnelle
Star Telecom — Cameroun

DIPLÔMÉS

Grâce à la plateforme Inserjeune, j'ai eu mon emploi. J'exhorte vivement les jeunes à faire comme moi, pour trouver aussi un emploi sans intermédiaire.

Séraphine Nadine BILINGO, Diplômée
2021-2022, Cape informatique — Cameroun

Répertoriez et communiquez vos histoires à succès lors de vos activités d'engagement, de mobilisation et de promotion.

Rappel ! Les histoires à succès peuvent favoriser l'engagement et la mobilisation des utilisateurs. Soyez stratégique dans leur utilisation.

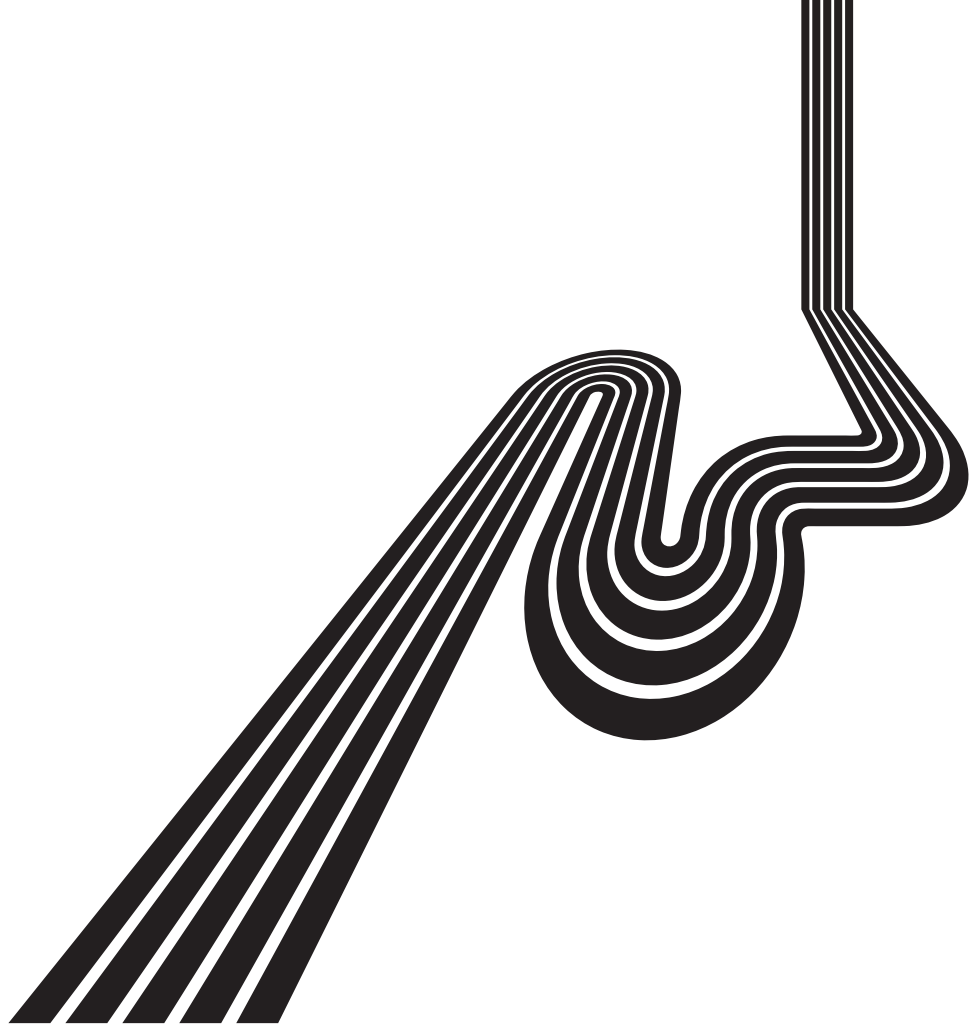


QUE NOUS RÉSERVE L'AVENIR

Inserjeune est une application évolutive et à l'écoute de ses utilisateurs. Voici les pistes d'amélioration proposées dans le cadre de l'évaluation :

- Engagement et mobilisation d'un plus grand nombre d'entrepreneurs (employeurs), notamment en encourageant les établissements à signer des accords de partenariat avec les entreprises (employeurs).
- Adaptation à la réalité et la spécificité des pays qui souhaitent profiter davantage d'Inserjeune.
- Appropriation de l'outil Inserjeune par tous les pays et États membres de la Francophonie, et voire même au-delà. (p. ex. : le réseau des écoles Don Bosco présent dans 34 pays d'Afrique).
- Accroissement de l'utilisation régulière et l'appropriation d'Inserjeune chez les utilisateurs au-delà de l'inscription.
- Liens avec d'autres plateformes et outils connexes comme l'ANPEJ, au Sénégal, ou «Kora Job Portal» au Rwanda.
- Élargissement de la communication et de la formation sur l'utilisation et les avantages d'Inserjeune, notamment, auprès des acteurs sur le terrain directement en lien avec les utilisateurs visés.
- Solutions d'accès à son profil sans connexion Internet.





Inserjeune est une initiative de l'Institut de la Francophonie pour l'éducation et la formation (IFEFF), un organe subsidiaire de l'Organisation internationale de la Francophonie (OIF).

Ce guide a été conçu par l'IFEFF avec la collaboration du Collège communautaire du Nouveau-Brunswick (CCNB), en partenariat avec Diversis Inc. Canada.